

EXPOSITION
HASAN SHAABAN
PHOTOGRAPHE

28 AVRIL
AU 7 MAI
2017

LA GRANGE À VANAY
MONTHÉY

LA PUISSANCE DE L'EAU



Réparation de turbine
Centrale électrique de Nendaz

A l'intérieur de la conduite d'eau
Centrale électrique de Lavey



SMART SUSTAINABLE
MOUNTAIN
ART

UNE EXPOSITION DANS LE CADRE DU PROGRAMME SMART

Changement climatique, ressources en eau, sécurité alimentaire, migration : les défis des régions de montagnes sont ceux de toute la planète.

La Fondation pour le développement durable des régions de montagne et la Direction suisse pour la coopération et le développement sont persuadées que l'art peut être un moyen puissant pour sensibiliser les populations et décideurs à ces défis. C'est l'objectif du programme SMART.

Dans le cadre de ce programme, des partenaires culturels accueillent, en Suisse, des artistes du Sud et de l'Est. Durant leur résidence, ces artistes créent une œuvre liée aux défis des montagnes. Une exposition conclut leur séjour et crée des occasions de rencontre avec le public, les artistes et professionnels de la région.

A leur retour dans leur pays, l'œuvre des artistes et leur expérience sont à nouveau mises en valeur par une institution culturelle. Les échanges et le débat se poursuivent ainsi avec le public local.

Dans le futur, SMART ambitionne de créer un large réseau international d'artistes, de résidences, d'institutions culturelles et de partenaires financiers engagés en faveur du développement durable des régions de montagne.

Accueilli en résidence au Théâtre du Crochetan à Monthey pour trois mois, Hasan Shaaban a axé son travail sur les thèmes de l'eau et de l'énergie, avec un accent particulier sur les barrages et les usines de production. Surmontant la difficulté d'accès des barrages pendant la saison d'hiver, Hasan Shaaban a effectué des visites à la Grande Dixence et à Emosson. Il a également pu pénétrer dans l'antre des usines de Lavey, Bieudron et St-Léonard. Photo-reporter dans son pays, une grande importance est accordée à l'action dans son travail. Cette dernière est parfaitement illustrée dans ses photos par les gestes des ouvriers affairés à l'entretien de ces énormes machines.



Transport aérien
Grande Dixence



Barrage d'Emosson



Barrage d'Emosson

LA PUISSANCE DE L'EAU

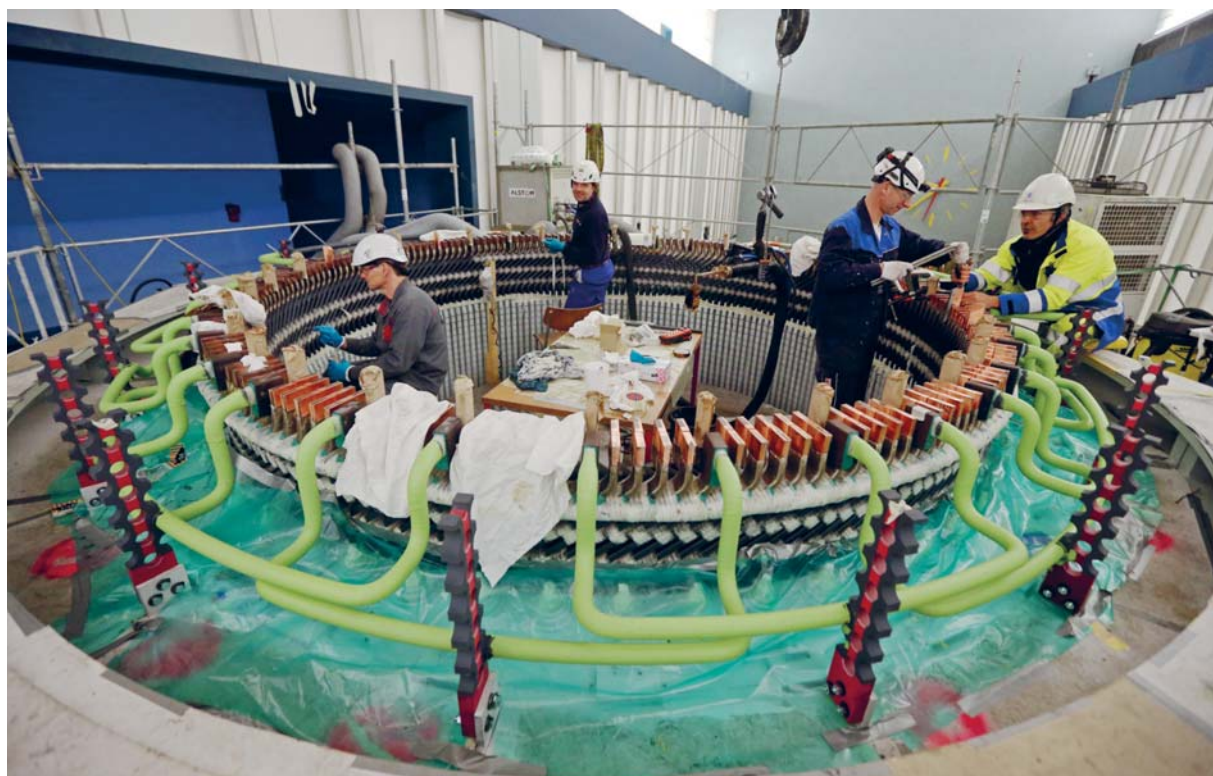
«L'électricité héritait des fées des pouvoirs magiques. La baguette de l'ingénieur transformait l'eau en lumière. Miracle! (...) Fourmilière humaine agitant des machines trapues comme des rhinocéros, hautes comme des girafes. Que vont-ils faire de toi, Rivière? Emprisonnée dans des tunnels, tu finiras dans les vertiges. Mais, là-bas, tu renaîtras en lumière...»

Maurice Zermatten

Invité en Suisse dans le cadre du programme SMART de la Fondation pour le Développement Durable des Régions de Montagne (FDDM), le photographe libanais Hasan Shaaban a séjourné durant trois mois en Valais, lors d'une résidence au Château de Monthey.

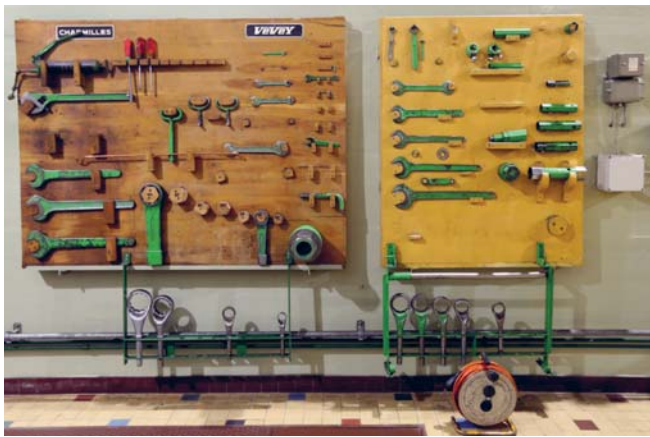
Photoreporter, il a réalisé de nombreux reportages pour documenter la vie quotidienne au Liban, mais aussi les faits divers et catastrophes (inondations, incendies, émeutes, manifestations...) survenus dans son pays. Ainsi, les barrages valaisans lui apparaissent comme un terrain d'observation privilégié pour exprimer sa vision des relations entre les hommes, la puissance de la nature et la sophistication technique. «*C'est impressionnant, beau, émouvant et extraordinaire de pouvoir entrer dans ces lieux insolites, comparables aux pyramides d'Égypte*» s'enthousiasme-t-il.

Ayant en effet choisi d'axer son travail sur le thème de l'eau et de l'énergie, il est parti à la découverte des sites de production et des retenues. Surmontant leur difficulté d'accès durant la saison hivernale, il a effectué des visites à la Grande Dixence¹ et à Emosson², de même qu'il a pu se glisser dans l'antre des usines hydroélectriques de Lavey, Bieudron et Saint-Léonard. Pour accéder aux ouvrages situés entre 1500 et 2500 mètres d'altitude, il faut gravir les montagnes et franchir les premières gorges



Transformateur électrique
Centrale électrique de Nendaz

qui ouvrent les vallées. Tapis au fond d'une anfractuosit  ou suspendus sur un promontoire, ils sont les signes manifestes de l'intrusion humaine au sein de l'environnement sauvage. En hiver, seul l'h licopt re permet d'atteindre la Grande-Dixence, comme en atteste l'une des photographies d'Hasan Shaaban, qui explique que toutes les routes  tant alors ferm es, les ouvriers doivent dormir sur place huit jours durant afin d'accomplir leurs t ches pr cises de surveillance et de maintenance.



Outils
Centrale  lectrique de Lavey



A l'int rieur de la turbine
Centrale  lectrique de Lavey

Emerveill s mais scrutateurs, les yeux du photographe interrogent cet univers de d mesure⁴. Avec lui, nous partons   la d couverte des «pyramides» n es de l'intelligence humaine au c ur m me du Valais. Parmi les plus grandes «sculptures» r alis es par l'homme, l'allure majestueuse de ces ouvrages imite et exalte le d cor alpin et suscite depuis toujours notre admiration. De par leurs formes, leurs lignes et leur implantation dans le paysage, ces symboles de la modernit  s'affirment comme des  uvres   part enti re. Dans ces photographies, on se heurte aux monumentales murailles g om triques et tranchantes qui, tels de vertigineux rideaux min raux macul s par le temps, t moignent de la formidable entreprise de domestication des forces de la nature. Celle-ci, tout autour, a repris possession de son domaine, tandis que le bleu intense du ciel et le soleil  clatant contrastent avec «la nuit» permanente des tunnels.

Le principe des grands barrages valaisans consiste   stocker en  t  l'eau issue de la fonte des glaciers³ pour satisfaire la consommation accrue des mois d'hiver, plus secs. Mais quel rapport existe-t-il entre les lacs, les  crasantes «falaises» de b ton et le courant  lectrique dont nous faisons usage chaque jour?   travers ses clich s, Hasan Shaaban s'est justement pench  sur la prodigieuse r serve d' nergie que ces installations complexes repr sentent et sur la myst rieuse alchimie qui transforme la force hydraulique en  lectricit .

¹ Ann e: 1961. Hauteur: 285 m. Volume du barrage: 6 000 000 m³. Type: poids. Fondation: rocher. Longueur du couronnement: 700 m. Nom de la rivi re: Dixence. Nom de la retenue: Lac des Dix. Volume: 386 mio m³. Surface: 404 ha. Longueur: 5,3 km. Bassin versant: 420 km². Exploitant: Grande Dixence SA

² Ann e: 1974. Hauteur: 180 m. Volume du barrage: 1 090 000 m³. Type: poids-vo te. Fondation: rocher. Longueur du couronnement: 555 m. Nom de la rivi re: Barberine. Nom de la retenue: Emosson. Volume: 227 mio m³. Surface: 327 ha. Longueur: 4 km. Bassin versant: 34,91 km². Exploitant: Electricit  d'Emosson SA.

³ Les lacs se remplissent de mai   septembre.

⁴ En termes de dimensions, les barrages situ s en terre valaisanne comptent parmi les plus hauts du monde.

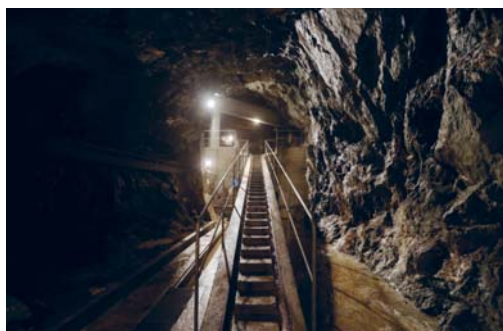
Sous la conduite d'Hasan Shaaban, nous entrons dans le vif du sujet. Par le biais de son objectif, il s'attache à restituer l'atmosphère de ces lieux insolites, en pénétrant dans les entrailles de la terre, dans un silence rompu seulement par les gouttes d'eau qui tombent lentement des voûtes, en respirant l'odeur des excavations interminables, ténébreuses et froides, faiblement éclairées par des rampes de néon, en empruntant les labyrinthes d'escaliers métalliques et, bien sûr, en observant les ouvriers au travail parmi d'énormes turbines, des vannes aux dimensions surhumaines, dans d'immenses « décors » mécaniques où « soupirent » de puissantes machines. Nous le suivons à l'intérieur des « boyaux » sombres et sans fin où s'engouffrent les manœuvres semblant parfois perdus dans un cadre qui les dépasse, comme aspirés par la large bouche d'un redoutable « monstre ». De part et d'autre des galeries « courent » des tuyaux et des câbles de tous calibres, tels de gigantesques serpents. Disposant d'une grande liberté, le photographe a ainsi pu révéler différentes facettes (architecturales, techniques et humaines) de ces étranges univers.

Photoreporter dans son pays, Hasan Shaaban considère l'action comme primordiale dans sa pratique. Pour lui, il s'agit aussi de montrer par l'image les tâches des travailleurs et leurs gestes affairés à l'entretien de ces dispositifs colossaux. Enveloppé par le bruissement incessant, le photographe se fait discret, il furète afin de donner à voir les rapports subtils qui lient les hommes à leur milieu. Soucieux de se rapprocher d'eux, il tente de se faire oublier, de passer inaperçu, afin de capter au plus près les complexes et précises manutentions de cet extraordinaire travail d'équipe. En outre, pour respecter l'ambiance du moment, il opère avec la lumière existante⁵, tributaire des sources d'éclairage locales. Vêtus de combinaisons bleues et parfois de gilets de sécurité jaune fluo ou coiffés d'un casque surmonté d'une lampe ronde qui fait d'eux d'étranges cyclopes au regard concentré, les hommes – responsables de la surveillance et des réparations – règlent la position des appareils ultra-sophistiqués, actionnent d'innombrables manettes, changent les burins...

⁵ Travaillant avec un Canon 1DX équipé de trois objectifs (16-35 mm, 24-70 mm, 70-200 mm), il a travaillé sans flash, uniquement avec l'éclairage local.



Echelle
Barrage d'Eosson



Escaliers
Grande Dixence



Couloirs
Grande Dixence



A vélo
Grande Dixence



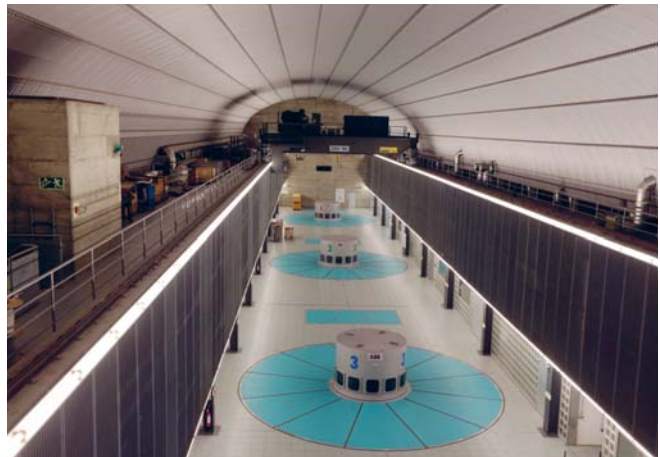
A l'intérieur de la turbine
Centrale électrique de St-Léonard, Sierr

«Ames» de la montagne, ils sont également invités à prendre la pause ; Hasan Shaaban rend ainsi hommage à leur métier. Hasan Shaaban rend ainsi hommage à leur métier. Immortalisés dans cet écrin industriel, au service d'une entreprise titanesque, ils semblent fiers des forces hydrauliques qu'ils maîtrisent, capital infiniment précieux qu'il leur incombe de protéger. Leur présence rappelle inexorablement le souvenir de leurs prédécesseurs qui, dans les débris et le tumulte des machines, ont œuvré à la laborieuse construction des barrages.

Toujours à l'affût, le photographe saisit aussi le contraste frappant entre les imposants espaces hautement technologiques telle la salle des turbines ou de contrôle dotée d'une multitude d'écrans allumés simultanément, et les galeries brutes démesurées aux parois humides, simplement enduites de béton, creusées à même la roche.

Alors que la question des énergies se pose avec plus d'acuité que jamais, le Valais représente un cas singulier et digne d'intérêt. Il a vu s'édifier sur son territoire un impressionnant système d'ouvrages hydroélectriques qui fait de ce canton le grand réservoir énergétique de la Suisse. Les images d'Hasan Shaaban nous le rappellent dans un étonnant, et non des moindres, paradoxe: depuis le cœur obscur du massif alpin, l'eau mise en réserve dans les hautes vallées tout au long de l'été procure au pays entier la lumière indispensable à sa vie.

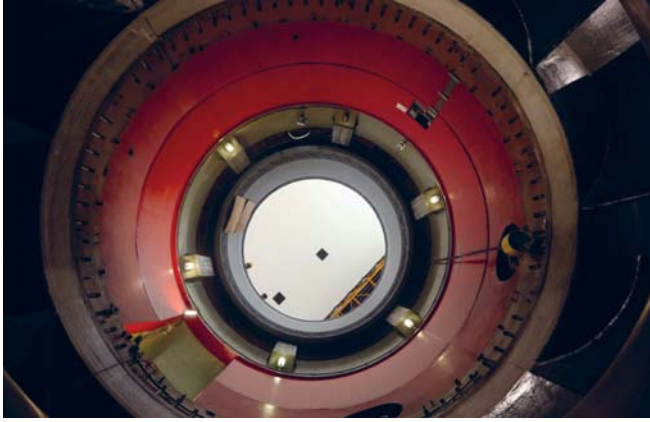
Julia Hountou
Docteur en histoire de l'art, juin 2017



Bieudron



Dans la montagne
Centrale électrique de Lavey



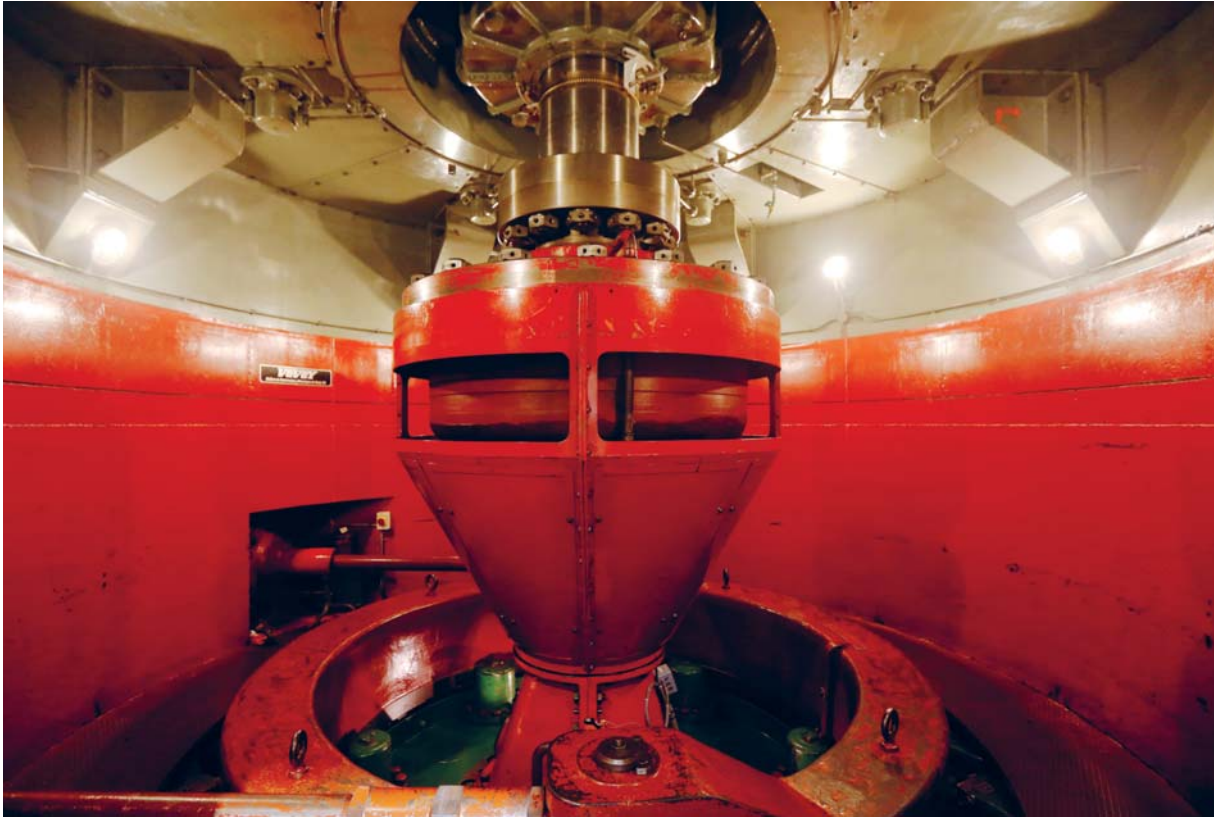
Vue de la turbine
Centrale électrique de Lavey



A l'extérieur du barrage
Grande Dixence



Vue d'hélicoptère
Grande Dixence



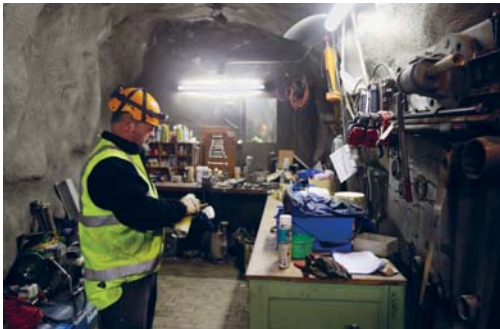
Chambre de turbine
Centrale électrique de Lavey



Conduites d'eau
Grande Dixence



Réparation de turbine
Centrale électrique de St-Léonard, Siere



Salle des outils
Grande Dixence



A l'intérieur de la chambre de la turbine
Bieudron



Rotor de turbine
Centrale électrique de Nendaz

HASAN SHAABAN TÉMOIGNAGE

L'image d'une pale de rotor était dans mon esprit depuis le moment où j'ai choisi le thème de l'eau et de l'hydro-électricité, bien avant mon départ. Plonger dans une turbine et d'énormes conduites d'eau est devenu un rêve. Je pensais qu'il serait impossible de pénétrer dans le cœur d'une turbine, jamais je n'aurai imaginé qu'elles m'attendraient à chacune de mes visites de centrale électrique !



Depuis le premier jour, j'ai voulu voir qui était derrière ces machines majestueuses, quel genre de super humain contrôlait ces robots, ces machines de l'espace... Et j'ai pu découvrir d'autres univers, l'univers derrière les murs, le dédale de tunnels, le silence interrompu seulement par les gouttes d'eau suintant des épais murs du barrage : la puissance de l'eau capturée par le pouvoir du béton. Ce fut pour moi une aventure, une toute nouvelle expérience, un voyage dans le voyage.



HASAN SHAABAN PARCOURS

Né à Beyrouth en 1987, Hasan Shaaban œuvre actuellement comme photographe pour l'agence Reuters et The Daily Star Newspaper dans la capitale libanaise. Le travail de photojournaliste l'a rendu conscient de son environnement. Cette conscience est devenue instinctive, le poussant à agir rapidement, sans planification préalable, quand la priorité est de capturer l'événement au bon moment. Dans des conditions extrêmes, le grand défi est ainsi pour lui de créer, par la photographie, des images qui saisissent durablement la magie de l'instant.



Formation

- 2005 – Études de multimédia à l'Université internationale libanaise de Beyrouth
- 2004 – Études de photographie au Capital Collège de Beyrouth
- 2003 – Séminaires et *workshops* de photographie

Commissariat et textes : Julia Hountou, Monthey
Photographies © Hasan Shaaban
Design © Alain Florey – Spirale Communication visuelle
Impression : Imprimerie Monfort SA, Monthey
Images et textes © FDDM / Hasan Shaaban

Expositions

- 2016 – 28^e Visa Pour L'image, Perpignan, France (Prix international de la presse quotidienne)
- 2015 – 27^e Visa Pour L'image, Perpignan, France (Prix international de la presse quotidienne)
- 2014 – 26^e Visa Pour L'image, Perpignan, France (Prix international de la presse quotidienne)
- 2013 – 25^e Visa Pour L'image, Perpignan, France (Prix international de la presse quotidienne)
- 2009 – Réseau des messagers de la liberté des droits de la personne et du travail des enfants – Beyrouth
- 2009 – Réseau des messagers de la liberté des droits de la personne et du travail des enfants – Egypte

**UNE EXPOSITION
DANS LE CADRE DU PROGRAMME**
sustainablemountainart.ch


SMART SUSTAINABLE
MOUNTAIN
ART

Un programme de :



Fondation pour le développement durable
des régions de montagne

Avec le soutien de :

 Schweizerische Eidgenossenschaft
Confédération suisse
Confederazione Svizzera
Confederaziun svizra

Direction du développement
et de la coopération DDC

 CANTON DU VALAIS
KANTON WALLIS

 Le Canton
du Valais
encourage
la culture
Der Kanton
Wallis
fördert Kultur

 LOTERIE
ROMANDE

En partenariat avec :

 artbellwald.ch

 CHÂTEAU MERCIER

 THEATRE
CRO
CHE
TAN

 VERZASCA
FOTO
FESTIVAL

 centro
de la
imagen

 ARTS
COUNCIL
OF MONGOLIA

 RWANDA
CINEMA
CENTRE

 THEATRE DE LA VILLE

 lugar a dudas

 Artist in Residence

 Dar Al Mussawir

 e